



A VOUS DE JOUER

M

La lettre de l' **A**ssociation pour les musiciens adultes amateurs

Janvier 2007

Caprice-Fantaisie

O flûte alors ! Me voilà une fois de plus prise dans le rythme « strepitoso » de la circulation, je passe à la vitesse supérieure, le pied à fond sur la pédale, accelerando et presto furioso.

Cacophonie, clusters compacts et dissonances, je me sens désaccordée et mal embouchée.

Tension dominante.

Quel strette !

J'arrive enfin chez moi, diminuée, cadence rompue, et pousse un demi-soupir de soulagement.

Silence. Intervalle bienvenu.

Enfin pouvoir mettre la sourdine, tempo rallentando et blues en douceur.

Pause.

A cor et à cri mon basset Anatole m'accueille dans un jappement aux accents « giocoso » en frétilant de son quart de queue. « Chut, baisse le ton, nous partons pour une ballade impromptue en duo, selon l'inspiration du moment, et sur une levée » dis-je à mon accompagnateur attiré.

Nocturne ad libitum.

Anatole gambade dans un aller-retour syncopé. Harmonie du soir qui approche, accord parfait.

Je reprend mon souffle, sensible aux vibrations qui m'entourent, à la mesure du diapason retrouvé, aux altérations et aux infinies nuances chromatiques de la nuit qui s'installe.

Polyphonie, errance dans toutes les tonalités, et résolution sur la tonique.

Point d'orgue.

Au nom du Comité de l'AMA je vous souhaite une Année 2007 pleine de mélismes et d'agréments, avec de belles résonances musicales au quotidien (il suffit de trouver le bon doigté !)

Signé : La Do Re

L'Invité de l'AMA: Eddy Favre, guitariste et bibliothécaire

C'est au premier étage de la Taverne de la Madeleine, dans un salon discret et charmant, autour d'un café et d'une délicieuse tarte maison qu'Eddy Favre m'a donné rendez-vous pour cette rencontre trimestrielle avec « l'invité de l'AMA ». Le goût du détail, l'exactitude, la délicatesse du lieu annoncent déjà la couleur : ce musicien réservé cache derrière son humilité chaleureuse une passion tout à fait surprenante : les partitions, le papier rempli de portées musicales, les notes écrites... passion qui l'a mené, entre autre, à s'occuper de la bibliothèque de l'AMA. Voyons donc comment lui est venu cet intérêt.



Mauro Giuliani, vous connaissez ? Pour notre guitariste, il est ni plus ni moins synonyme de « grande illumination ». Ce compositeur du début du XVIIIème siècle, violoncelliste, virtuose de la guitare, parmi les premiers à écrire pour la guitare à six cordes, a notamment participé à la création de la septième symphonie de Beethoven... Musicien de chambre à la cour de Vienne, il y fréquente Haydn, Diabelli, mais des déboires financiers le ramènent à Naples. Il écrit un quantité magistrale (« J'en ai compté plus de mille deux cents ! », s'exclame notre passionné) de pièces pour guitare seule et en ensemble, ainsi que trois concertos. Ce musicien contemporain de Rossini (d'où les 6 Rossiniane et 4 ouvertures pour deux guitares,), éveillera aussi l'intérêt d'un certain Thomas Heck, qui le choisit comme sujet de thèse, terminée en partie dans les tranchées au Vietnam. Eddy Favre se l'est bien évidemment procurée et a été captivé par la recherche de cet étudiant : après avoir exposé la vie du compositeur, la thèse expose le catalogue des œuvres : classement, assemblage, découvertes... voilà un travail qui suscite un intérêt auprès de notre enquêteur. Celui-ci poursuit donc ses investigations et se retrouve à Londres : notre Sherlock Holmes y a découvert un collectionneur privé qui possède des originaux de Mauro Giuliani... Ni une ni deux, Eddy Favre s'en retourne à Genève avec des exemplaires originaux de son génie en poche...

C'est qu'Eddy Favre aime la guitare. Il commence assez tardivement, à 19 ans, d'abord au cercle des guitaristes, années durant lesquelles il forme un duo avec Luciano Rossetti, ensuite au conservatoire, dans la classe de Raoul Sanchez. Puis une rencontre offre un tournant dans sa vie musicale : on lui présente Maria-Livia São Marcos. Il devient son premier élève en Europe, donc le premier à bénéficier de sa méthode pédagogique. Quelques années plus tard, cet avantage lui permet d'être son assistant, lorsqu'elle est nommée au conservatoire : il enseigne ainsi la guitare aux débutants, selon la méthode de son professeur. Cependant, l'aile bienfaisante de sa protectrice commence à s'alourdir : Eddy Favre se sent « coincé » au niveau de l'interprétation. En effet, il considère à juste titre que le propre d'un musicien est de pouvoir laisser libre cours à ses idées musicales de compréhension et expression d'une œuvre. Or, cette période correspond justement à un moment-clé dans son parcours musical : l'entrée, ou non, au conservatoire supérieur... Il optera pour une poursuite de l'apprentissage de la guitare par des voies autodidactes.

Il continue donc à assister à des masterclass, dont une donnée par Andrés Segovia, à se présenter en concerts, et fait partie de différents chœurs. Il participe à des stages de musique de chambre : ceux donnés par Steve Ayrton, d'abord à Chevrens puis à Blonay, les SAMUCHA (Samedi de Musique de Chambre) chez Brigitte Alves De Sousa, et enfin, récemment, à Château-d'Oex.

Et l'AMA, dans tout ça ?... Et bien très vite se fait le pas entre un amateur éclairé, musicien de chambre, comme lui, et l'association. Ami de Christiane Doret, il devient membre de l'AMA dès sa création, participant aux stages de musique de chambre. Lorsque l'AMA reçoit cette montagne de partitions léguées par Brigitte Alves De Sousa, notre passionné des portées s'offre immédiatement pour les classer. Déjà bien habitué à remettre de l'ordre dans ces habituels fouillis de partitions, il est tout heureux de se retrouver au sous-sol de l'ERA, dans la salle voûtée, face à des piles de cahiers et photocopies éparses. Tout un travail de ré étiquetage, de classement allant de la musique pour soliste à celle d'orchestre, l'attend. En trois ans, la bibliothèque déménagée au premier sous-sol, il termine (et c'est tout frais !) l'inventaire : 2 547 partitions (sans compter les photocopies) emplissent les placards, fermés sous clés par soucis de protection contre le vol ou le désordre. « Une partition mal placée est un partition perdue » avertit Eddy Favre, réaliste bibliothécaire, conscient de l'importance de l'ordre, de l'archivage, et d'un accès rapide et facilité. Jean-François Rouaud est chargé d'indiquer le niveau de difficulté des partitions, ce qui facilitera la tâche aux formations de chambre pour choisir un répertoire.

Cette bibliothèque, véritable petit trésor peut sembler un peu enfouie dans les sous-sols de la rue Charles Bonnet... mais ne vous fiez pas aux apparences : Eddy Favre est tout à fait disposé à vous ouvrir la caverne d'Ali-Ama et vous aider dans votre quête : il suffit de l'appeler (022 736 83 42), et il se fera un plaisir de plonger avec vous dans ces rangées classées et mémorisées par lui. « on y trouve de véritables petites perles » : sa dernière trouvaille, pour faire sourire : « Eine kleine Lachtmusik », de Wolfgang Schroeder...

Enfin, cet homme, encore et toujours musicien actif dans des ensembles, renouvelant son propre répertoire, travaillant sa technique, passionné, s'exclame, comme message pour l'article : « l'AMA, c'est la Providence des amateurs ». Quant à la guitare, et par extension, l'apprentissage d'un instrument, c'est comme un jeu d'échecs : « une alchimie de possibilités de doigts : il faut trouver le bon, qui permette en plus d'avancer. Tout dépend de ce coup pour l'avenir »... et, foi de bibliothécaire, il ajoute : « en plus, autre entrave et piège, souvent, les doigts des éditions sont mauvais : encore plus de travail pour le musicien ! »

Claire Rüfenacht

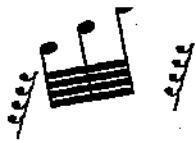
Tempo allegro

Prochaines activités de l'AMA

Dates à retenir :

- Samedis 20 et 27 janvier 3 et 10 février à 18h CPM, bd Saint-Georges 36, salle d'audition,
4 conférences-concerts autour de Villa-Lobos par Joanna Brzezinska, pianiste.
Rens. 022 347 96 09 (voir « papillon » ci-joint)
- Dès samedi 13 janvier de 10h 30 à 12h 67 rue de Lausanne, salle 1 (annexe du CPM)
Introduction à l'écoute et à l'histoire du Jazz, cours donné par Nicolas Masson
(8 séances) Dates ultérieures: 27 janvier, 10 et 24 février, 10 et 24 mars,
21 et 28 avril .rens. 076 569 56 25
- Dès le 22 janvier Reprise des répétitions de l'Atelier d'Orchestre Symphonique
Rens: A. Bottaro 022 329 65 02
- Samedi 27 janvier 9h Maison du Vieux Lignon, musique de chambre,
1^{ère} journée « quatuor à corde » tel. Jean-Marc Binet tel. 022 328 76 45
- Samedi 3 février 9h ERA, 8 rue Charles-Bonnet 1206
2^{ème} journée "sonate en trio, musique ancienne", tous instruments et chant
Rens : Alejandro Szpilfidel, tél. 0033 450 09 62 55
- Mardis 6 février, 6 mars 3 avril et 1 mai, de 20h 30 à 21h.30, ERA
Permanence musique de chambre, salle 1, 1^{er} sous-sol, pour vous aider dans vos
recherches de partitions ou de partenaires musicaux.
- Samedi 17 février **Audition des candidats pour l'Atelier lyrique** .Projet : Falstaff (Verdi) et Il Matrimonio
Segreto (Cimarosa) à ERA. Rens : Victoria Manso, tel 079 708 97 49 vm@operalive.com
- Dimanche 25 février 18h Villa Dutoit , 5 ch G.Troillet , 1209
Concert des professeurs de l'AMA, « musique d'inspiration folklorique »
Voyage musical en Espagne, Hongrie, Grèce, Canada, Norvège etc
- Samedi 3 mars 9h Maison du Vieux Lignon, musique de chambre,
2^{ème} journée « quatuor à corde », rens : Jean-Marc Binet tel. 022 328 76 45
- Week-end 10 et 11 mars 9h30 ERA, 8 rue Charles-Bonnet 1206
Atelier de Musique Cubaine, coproduit avec l'école de Jazz du CPM
(cet atelier remplace la journée prévue initialement le 5 mai)
Rens : Pablo Aubia 022 796 89 92 (voir papillon ci-joint)
- Samedi 28 avril 9h, ERA, 8 rue Charles-Bonnet **Journée « 4 mains et 2 pianos »**
Délai d'inscription : 28 février, rens : Christiane Doret 0033 450 04 49 11
- Samedi 12 mai 17h, Maison du vieux Lignon, **Assemblée générale de l'AMA.**
- Dimanche 3 juin 9h, Centre musical du Gd-Lancy **Journée « musique d'inspiration populaire »**, tous
instruments, tous niveaux, (les vents et plus particulièrement les clarinettes seront à
l'honneur) Délai d'inscription : 3 avril, rens : Valentine Mercier 022 340 57 28
- Samedi 16 juin 9h, Atelier chant-piano « **Lieder de Schubert et mélodies de Debussy et Poulenc** » avec
Isabelle Henriquez et Felix Holler.(cet atelier remplace la journée prévue initialement
le 24 février) Délai d'inscription : 16 avril, rens : I. Henriquez 022 345 58 07
- Samedi 23 et dimanche 24 Juin **Fête de la musique**. Pour jouer au « coin des amateurs », s'inscrire
auprès d'Agnès de Crousaz, tel 022 757 04 57 ou Annie-Claire Blum, acblum@freesurf.ch

!!! Pour ces diverses activités TALONS D'INSCRIPTIONS ET DETAILS DANS LA BROCHURE AMA 2006-2007 que vous avez reçue en septembre. Sinon, appelez le bureau de l'association au 022 347 96 09 les lundis, mardis ou jeudis entre 15h et 19h.



"A piacere" notes éparses



(Cette page vous est réservée : dates de concert et d'audition, textes divers pour le prochain numéro doivent nous parvenir avant le 1er mai)

Un concert à annoncer ? Une découverte musicale ? Une demande à transmettre par le truchement du journal ?

La nouvelle responsable du journal est désormais Claire Rüfenacht

Tel 022 300 46 17 c.rufenacht@hotmail.com

...suite de la p. 3

- **Cours d'initiation à l'improvisation**, rens. pascal_schaer@yahoo.ch ou 022 3470090
- **Cours de direction chorale**, rens. Natacha Casagrande, tel+ fax 022 7002634
- **Atelier de musique baroque**, rens. a.szpilfidel@wanadoo.fr ou 0033 450 096255
- **Prochains moments musicaux en EMS** : Les samedis 20 janvier Franchises à 15h., 10 mars Bruyères à 15h, 31 mars, Foyer du Vallon à 14h.30, et 5 mai Franchises à 15h.
Rens. daniellehermes@bluewin.ch tél 022/8600060 ou 079/5427047
- **Auditions à la Villa Dutoit** : **jedi 14 , vendredi 15, et samedi 16 juin**. Inscrivez-vous auprès de votre professeur qui transmettra à chaque responsable des journées choisies (ou auprès de Valentine Mercier si vous n'avez pas de professeur attiré.)



Nathalie Saudan (violon) et Sebastien Risler (piano) se produiront mardi 6 février 07 au Cern à 20h30 dans un programme consacré à Haydn, Mozart, Schumann et De Falla.

Voyage musical à la Villa Dutoit, le dimanche 25 février à 18h en compagnie de divers professeurs de l'AMA

Stages de musique de chambre tous instruments :

- Blonay : 10-11 mars, 26-28 mai, 10-11 nov.
- Jolimont : 25 juin-2 juillet
- Cratoule : 25-29 mai, 29 juillet-4 août, 9-15 sept.

Délai d'inscription : environ 2 mois avant.

Steve et Nicole Ayrton : 021 944 0092

nicole.ayrton@freesurf.ch



Isabelle Henriquez se produira au Grand Théâtre dans « Ariane à Naxos » opéra de R. Strauss (dès le 14 avril)

Isabelle Henriquez se produira avec l'orchestre et le chœur du Mont-Blanc dans des extraits du Prince Igor de Borodine. Février : le 2 (Annemasse), le 4 (Taninges), le 6 (Sallanches), le 8 (Annecy) et le 18 (Evian)



L'Atelier d'Orchestre Symphonique, et le chœur Résonances du CPM présentent le Requiem de Mozart direction de Luc Baghdassarian. (au progr également Pelleas et Melisande de Fauré) 31 mars 20h30 et 1^{er} avril 17h, temple de la Madeleine

Natacha Casagrande dirigera le requiem de Duruflé Le dimanche 6 mai au Victoria Hall avec la participation notamment d'Isabelle Henriquez

Le chœur Universitaire et l'OSR donneront un concert le 28 mai au Victoria Hall avec au programme notamment « Misa Tango de Luis Bacalov » et en soliste Isabelle Henriquez.

Un grand merci à tous les généreux donateurs qui nous ont permis de réduire notre déficit : en effet, la somme de 2260 frs ainsi récoltée a épongé 40% de notre dette et nous permet d'envisager l'avenir avec plus de sérénité.